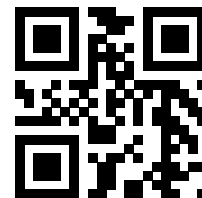


Перечень деталей

883187_6.0



WS003876A



C3356

Hydraulic Unit

Содержание

1 Введение.....	2
1.1 Специально утвержденные изделия.....	2
2 Описание изделия.....	3
2.1 Таблички данных.....	3
2.2 Сертификаты.....	4
2.3 Система условных обозначений изделия.....	4
3 Гидравлический блок.....	6
3.1 С3356.....	6
3.2 Цинковые аноды.....	7
4 Комплект установки.....	10
4.1 СР.....	10
4.2 СТ.....	11
5 Техническое руководство.....	12
5.1 Блок рабочего колеса с компенсационным кольцом, 345 25 21.....	12
5.2 Шаблоны фланца.....	13
5.3 Установка стопорного устройства.....	14

1 Введение

Назначение данного руководства

Цель данного Руководства — предоставление информации, необходимой для заказа запасных частей и принадлежностей.

Отказ от ответственности

Используйте только фирменные детали Flygt. Использование других запасных частей приведет к прекращению действия гарантии и невозможности заявления претензий на компенсацию. Компания Xylem не несет никакой ответственности за ущерб, вызванный использованием запасных частей сторонних производителей. Более подробную информацию можно получить у представителя по продаже и обслуживанию.

Данные для заказа запасных частей

Для заказа запасных частей необходимо предоставить следующую информацию:

- Серийный номер изделия
- Артикул
- Количество объемного материала, см. * в таблицах

1.1 Специально утвержденные изделия

Квалификация персонала

Ремонтные работы утвержденной продукции сторонних производителей могут производиться исключительно техническим персоналом компании Xylem или авторизованным компанией Xylem.

Проверка точности размеров

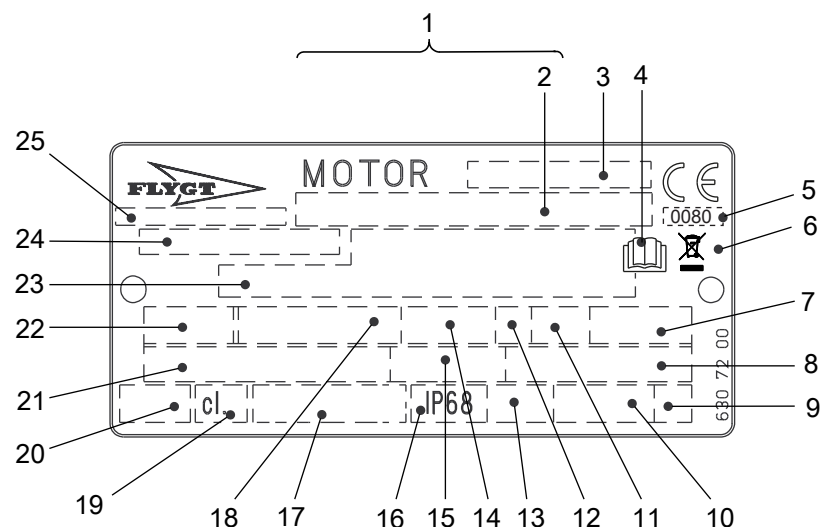
Запасные части, имеющие маркировку (Ex) после номера, подлежат проверке соответствия размеров в случае использования в утвержденной продукции сторонних производителей.

2 Описание изделия

2.1 Таблички данных

Таблички данных содержат ключевые спецификации изделия.

Блок привода

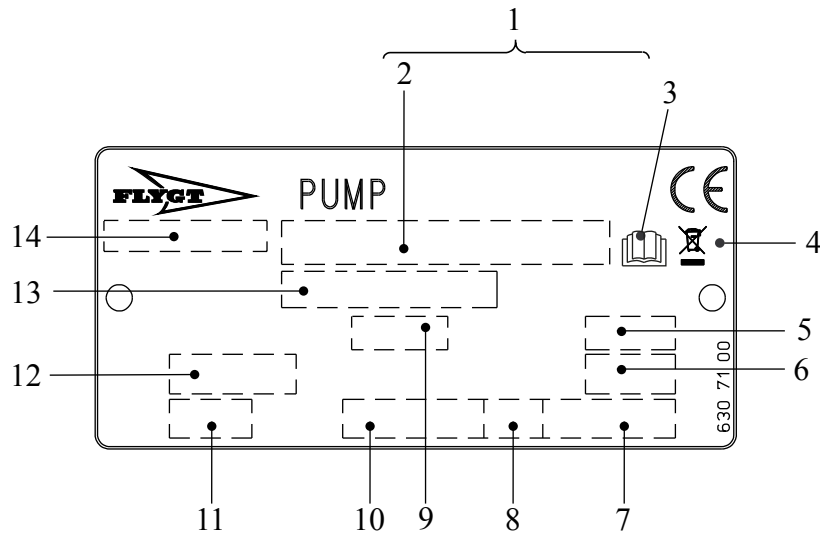


WS006226B

1. Серийный номер
2. Код и номер продукта
3. Обозначение двигателя
4. Ознакомьтесь с руководством по установке
5. Орган сертификации, только для EN-одобренных взрывобезопасных (Ex) продуктов
6. Символ Директивы об отходах электрического и электронного оборудования
7. Максимальная температура окружающей среды
8. Коэффициент мощности
9. Кодовая буква заторможенного ротора
10. Масса продукта
11. Коэффициент нагрузки
12. Класс нагрузки
13. Максимальная глубина погружения
14. Номинальная частота вращения
15. Номинальный ток
16. Степень защиты
17. Международный стандарт
18. Номинальная мощность на валу
19. Класс термоизоляции
20. Тепловая защита
21. Номинальное напряжение
22. Число фаз; тип тока; частота
23. Дополнительные данные
24. Номер продукта
25. Страна изготовления

Рис. 1: Табличка для приводного блока начиная с 990101

Гидравлический блок



1. Серийный номер
2. Код и номер продукта
3. Ознакомьтесь с руководством по установке
4. Символ Директивы об отходах электрического и электронного оборудования
5. Диаметр рабочего колеса
6. Угол лопасти пропеллера
7. Масса продукта
8. Направление вращения: L = влево, R = вправо
9. Код импеллера или пропеллера
10. Номинальная частота вращения
11. Класс давления
12. Диаметр колодца или диаметр впуска и выпуска
13. Номер продукта
14. Страна изготовления

Рис. 2: Гидравлический блок

2.2 Сертификаты

Для получения информации о специальной сертификации продуктов см. Перечень деталей для конкретного блока привода.

2.3 Система условных обозначений изделия

Инструкция для чтения

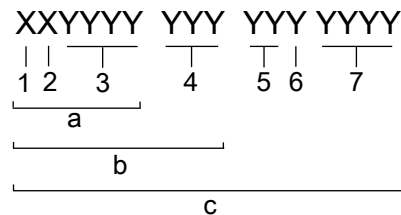
В этом разделе кодовые символы обозначаются следующим образом:

X = буква

Y = цифра

Разные типы кодов обозначаются буквами a, b и c. Параметры кодов обозначаются цифрами.

Коды и параметры

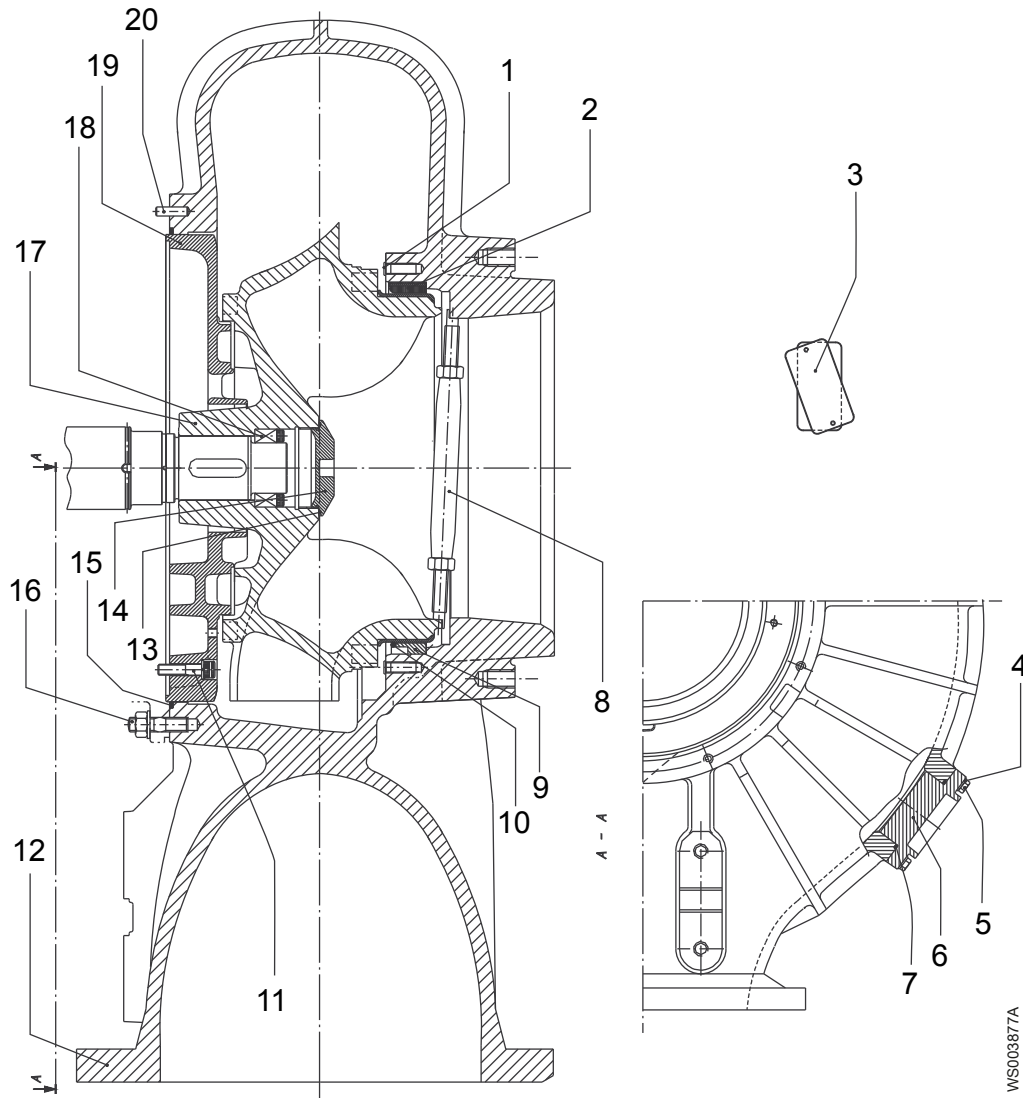


Тип выноски	Номер	Индикация
Тип кода	a	Номер модели
	b	Код изделия

Тип выноски	Номер	Индикация
	с	Серийный номер
Параметр	1	Гидравлическая сторона
	2	Тип установки
	3	Код продаж
	4	Блок привода
	5	Год выпуска
	6	Технологический режим
	7	Порядковый номер

3 Гидравлический блок

3.1 С3356



A - A Недействительно для СР

Позиция	Наименование	Деталь №	Кол-во
1	Заглушка	GPN 300 F5	4
2	Стационарное антифрикционное кольцо	Бронза	1
3	Табличка технических данных	630 71 01	1
4	Шайба	BRB12	4
5	Винт	M12 x 45	4
6	Крышка	592 77 00	1
7	Уплотнительное кольцо	119,3 x 5,7	1

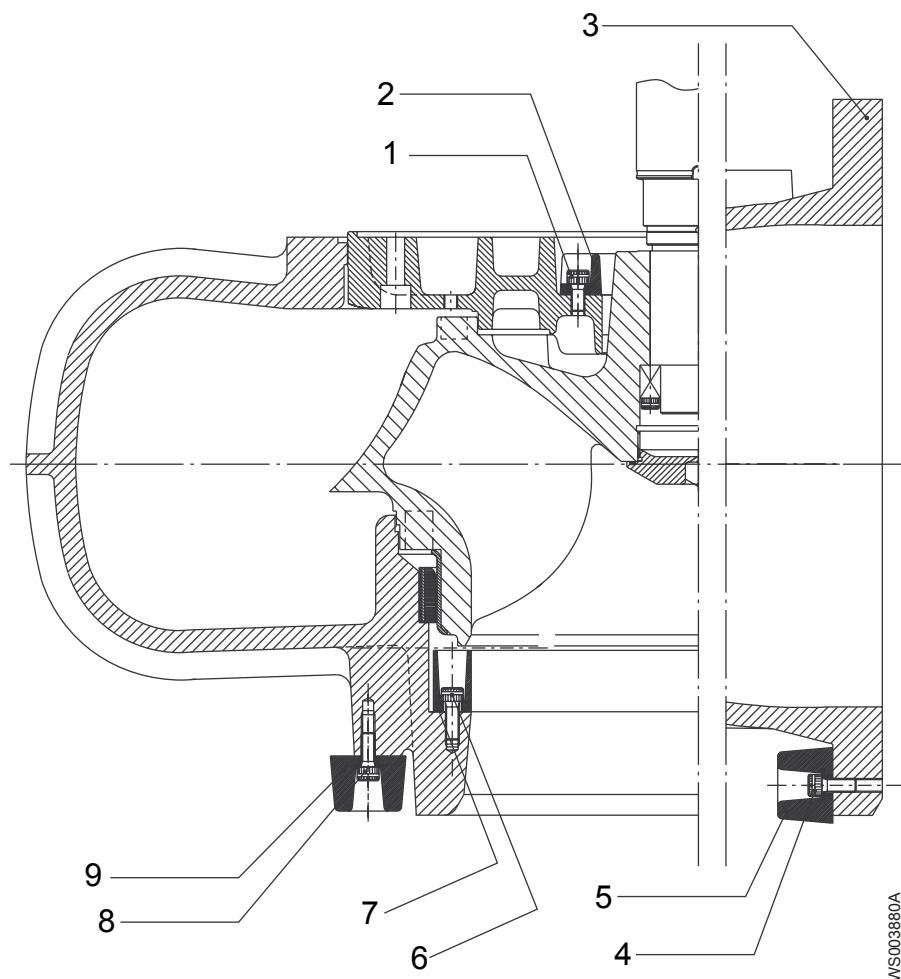
Позиция	Наименование		Деталь №	Кол-во
8	Устройство блокировки	Используется при транспортировке. Для инструкций о том как закрепить устройство блокировки, см. <i>Установка стопорного устройства</i> на стр. 14.	560 21 02	1
9	Стационарное антифрикционное кольцо	Бронза	584 68 03	1
10	Уплотнительное кольцо	319,3 x 5,7	82 75 04	1
11	Винт	M12x50 (только для насосов с рубашкой охлаждения)	82 00 73	4
	Стопорная шайба	M12 (только для насосов с рубашкой охлаждения)	82 50 17	4
12	Корпус насоса	Для информации о шаблонах фланцев см. <i>Шаблоны фланца</i> на стр. 13.	695 83 00 695 83 01 695 83 05 695 83 07	1
13	Уплотнительное кольцо	94,5x3,0	82 74 72	1
14	Шайба		562 61 00	1
15	Уплотнительное кольцо	479,3x5,7	82 75 12	1
16	Шпилька	M16 x 45	80 95 51	16
	Гайка	M16	82 23 61	16
	Шайба	BRB 17 x 30	82 35 23	16
17	Блок рабочего колеса	Для информации о диаметре и варианте рабочего колеса см. <i>Блок рабочего колеса с компенсационным кольцом, 345 25 21</i> на стр. 12.	571 13 XX 571 14 XX 577 63 XX	1
18	Механизм блокировки в сборе	(12 Нм + 24 Нм + 35 Нм)	84 59 12	1
	Консистентная смазка для подшипников	Минимальное количество для доставки 1 кг (2.2 фнт.)	90 20 54	50 г
19	Направляющее кольцо	Только для насосов с рубашкой охлаждения	631 10 00	1
20	Натяжной штифт	FRP 10x32	80 58 95	1

3.2 Цинковые аноды

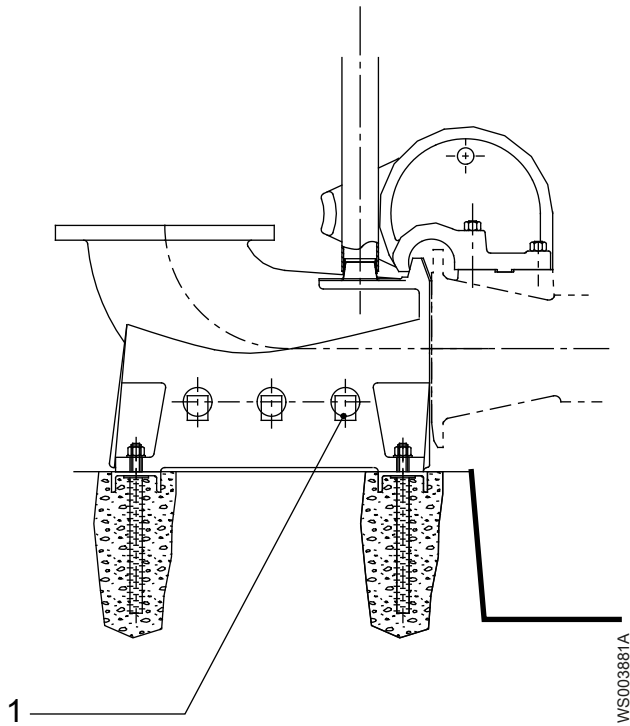
Справка

Подробные сведения см. монтажные чертежи следующих номеров:

- 572 39 00
- 571 18 00



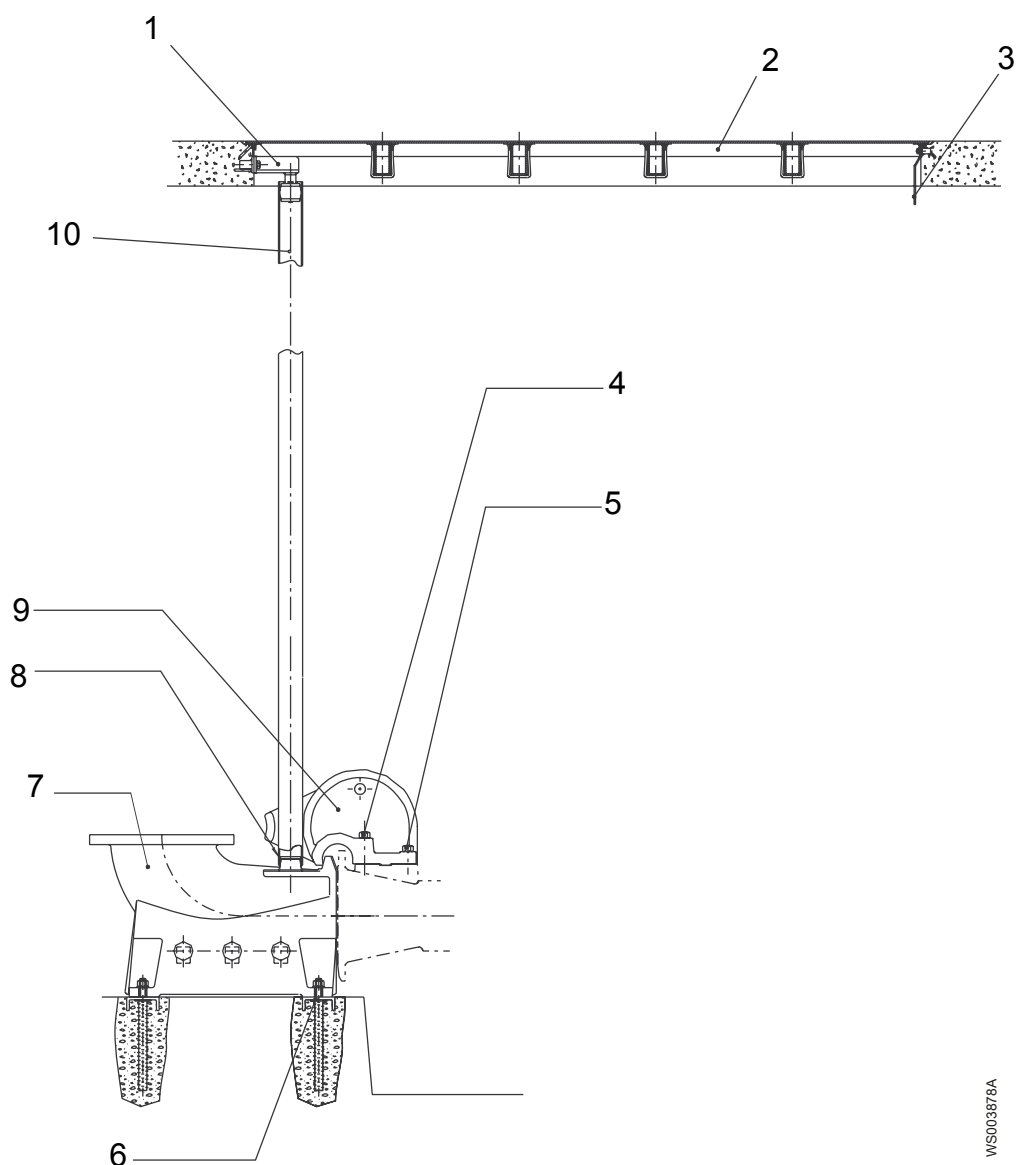
Позиция	Наименование	Деталь №	Кол-во
1	Винт M10 x 25	83 03 23	2
2	Анод	572 83 00	2
3	Корпус насоса Для информации о шаблонах фланцев см. Шаблоны фланца на стр. 13.	695 83 10 695 83 11 695 83 15 695 83 17	1
4, 8	Винт M10 x 25	83 03 23	20
5, 9	Анод	559 31 00	20
6	Винт M10 x 25	83 03 23	8
7	Анод	571 19 00	8



Позиция	Наименование	Деталь №	Кол-во
1	Анод	495 80 00	6

4 Комплект установки

4.1 CP

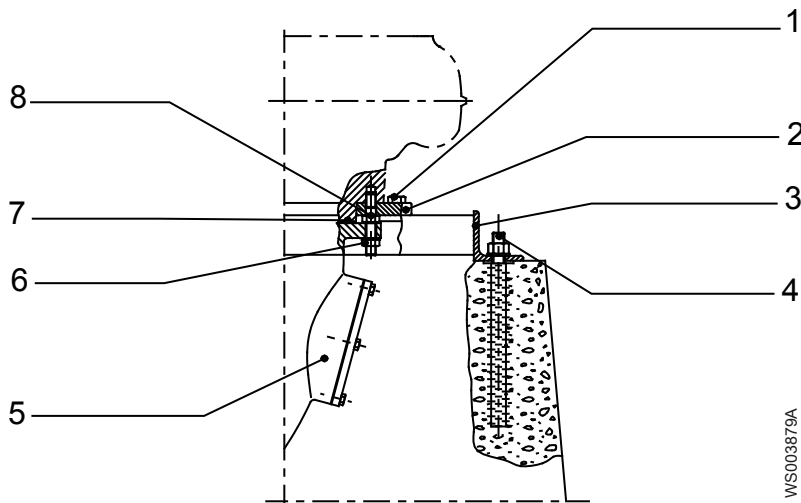


W5003878A

Позиция	Наименование	Деталь №	Кол-во	
1	Держатель направляющей	Оцинкован.	661 54 00	1
		Нержавеющая сталь	661 54 01	
2	Блок рамы	388 15 10	1	
3	Держатель кабеля	251 36 00	1	
4	Шпилька	PS24x150	80 96 04	2
	Гайка	M24	82 23 63	2
	Шайба	BRB 24	82 35 28	2
5	Шпилька	M24 x 100	80 95 96	2
	Гайка	M16	82 23 63	2
	Шайба		82 35 28	2

Позиция	Наименование	Деталь №	Кол-во
6	Канал	341 37 01	2
7	Нагнетательный патрубок Для информации о шаблонах фланцев см. Шаблоны фланца на стр. 13.	388 27 00 388 27 01 388 27 05 388 27 07	1
8	Кольцо	255 47 01	2
9	Направляющий захват	796 74 00	1
10	Стальная труба	6 м	2

4.2 СТ



Позиция	Наименование	Деталь №	Кол-во
1	Винт	M20 x 50	4
	Гайка	M20	4
2	Плита	435 17 00	1
3	Стойка	435 18 00	1
4	Шпилька	409 60 00	4
	Гайка	M24	4
	Шайба	BRB 25 x 45	4
5	Всасывающая труба Для информации о шаблонах фланцев см. Шаблоны фланца на стр. 13.	437 89 00 437 89 01 437 89 05	1
6	Гайка	M20	16
	Шайба	BRB 21 x 36	16
7	Прокладка	84 65 81	1
8	Шпилька	444 41 00	16
	Гайка	M20	16

5 Техническое руководство

5.1 Блок рабочего колеса с компенсационным кольцом, 345 25 21

Тип рабочего колеса

Всегда указывайте диаметр рабочего колеса и номер варианта.

Деталь № ¹	Материал
706 59 XX	Чугун
709 41 XX	Нержавеющая сталь
717 21 XX	Чугун с шаровидным графитом с эпоксидным покрытием

Диаметр крыльчатки,

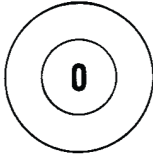
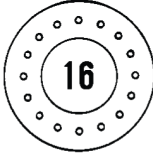

Диаметр	Вариант рабочего колеса
508	00
505	01
500	02
495	03
490	04
485	05
480	06
475	07
470	08
465	09
460	10
455	11
450	12
445	13
440	14
435	15
430	16
425	17
420	18
415	19
410	20
405	21
400	22
395	23
390	24
385	25
380	26
375	27
370	28

¹ XX в номере детали обозначает вариант рабочего колеса.

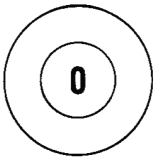

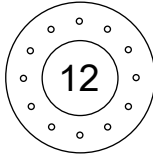
Диаметр	Вариант рабочего колеса
365	29
360	30
355	31
350	32
345	33
340	34
335	35
330	36
325	37
320	38

5.2 Шаблоны фланца

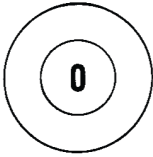
Всасывающая труба

Деталь №	Описание	Шаблон
437 89 00	Не рассверлено	 0 WS003862A
437 89 01	Рассверлено до EN 1092-2: Табл. 8. (PN10)	 16 WS003864A
437 89 05	Отверстие согласно ANSI B16.1-1989: таблица 5. (Класс 125)	 16 WS003864A


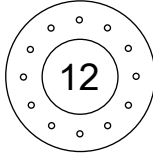
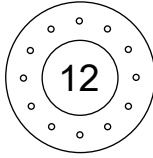
Нагнетательный патрубок

Деталь №	Описание	Шаблон
388 27 00	Фланец 350 Не рассверлено	 0 WS003862A
388 27 01	Рассверлено до EN 1092-2: Табл. 8. (PN10)	 16 WS003864A
388 27 05	Отверстие согласно ANSI B16.1-1989: таблица 5. (Класс 125)	 12 WS003865B

Корпус насоса

Деталь №	Описание	Шаблон
695 83 10	Фланец 350 Не рассверлено	 WS003862A

Корпус блока насоса в сборе

Деталь №	Описание	Шаблон
695 83 11	Рассверлено до EN 1092-2: Табл. 8. (PN10)	 WS003864A
695 83 15	Отверстие согласно ANSI B16.1-1989: таблица 5. (Класс 125)	 WS003865B
695 83 17	Отверстие согласно EN 1092-2: таблица 9. (PN16)	 WS003865B

5.3 Установка стопорного устройства

Стопорное устройство используется только для транспортировки насоса.

1. Зафиксируйте как можно сильнее устройство блокировки в правильном положении путем поворота и фиксации вручную.
2. Затянув блок от руки, поверните еще на 1/8 оборота.

Перед запуском насоса стопорное устройство необходимо снять.



ООО «Бауманс Груп» - официальный партнер фирмы Flygt в России.

Тел: +7 495 121 49 50

Эл. почта: info@baumgroup.ru

Сайт: www.baumgroup.ru